



Benchmark des outils du Data Management Office (DMO)

Septembre 2019



Un cabinet de conseil en organisation et management spécialisé dans l'industrie financière.



Notre métier consiste à vous aider à construire le futur de vos métiers et de vos organisations.

Avec plus de 700 missions réalisées depuis sa création en 2008, Ailancy s'inscrit comme votre partenaire privilégié pour relever vos enjeux métiers, accompagner vos réflexions stratégiques et opérationnelles et mener à bien vos projets core-business de transformation ou à forte complexité.

La société Ailancy attache la plus grande importance à la satisfaction de ses clients. Ses consultants ont apporté tout le soin possible à la réalisation de cette étude. Le présent document ne prétend pas pour autant être exhaustif.

Aucune garantie, explicite ou implicite, n'est ou ne sera donnée en relation avec le présent document et aucune responsabilité ou obligation n'est ou ne sera acceptée par la société Ailancy quant au caractère complet et exact du présent document ou de toute information écrite ou orale transmise ultérieurement. Aucune garantie ou assurance n'est donnée quant aux prévisions ou projections effectuées pour les besoins de cette étude.

Les analyses du rapport sont de la responsabilité de Ailancy et n'engagent qu'elle.

Ailancy conserve les droits d'utilisation, de reproduction, de modification et correction de l'étude et de ses résultats pour la durée de protection légale de l'article L. 123-1 du Code de la Propriété Intellectuelle.

Sommaire

1. Vision globale des enjeux data et présentation du Data Management Office (DMO)
2. Synthèse du benchmark des outils de DMO
3. Notre proposition de valeur
4. Présentation du cabinet Ailancy
5. Fiches éditeurs

LA GESTION DE LA DONNÉE : UN ENJEU DESORMAIS INCONTOURNABLE POUR LEQUEL LES GRANDES ENTREPRISES SONT ENCORE PEU MATURES

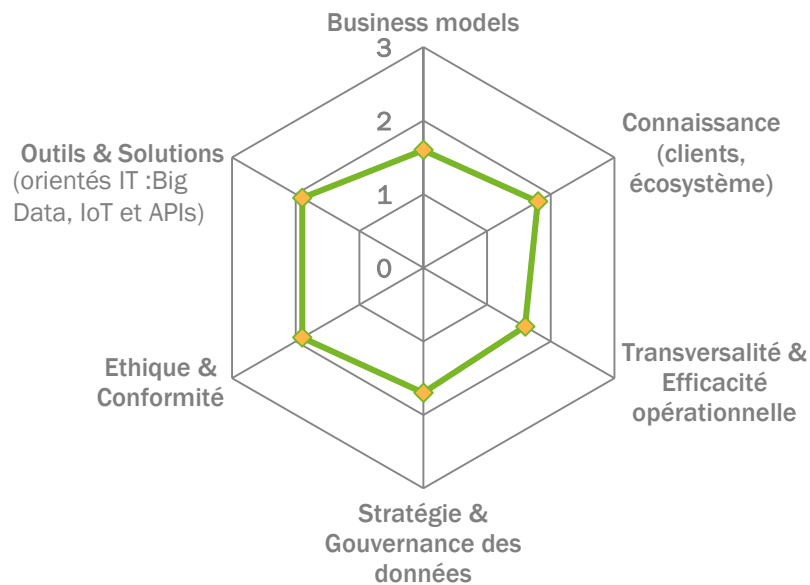
En 2019, selon Gartner, 90% des plus grandes organisations seront dotées d'un *Chief Data Officer* (CDO).

La gouvernance de la donnée concerne la mise en place de règles sur la donnée (dont la propriété) et la création de rôles dédiés. Cette gouvernance se concentre sur plusieurs actions :

- 
- ▶ Définir et communiquer la stratégie Data au sein de l'organisation
 - ▶ Mettre en place des politiques afférentes à la Data
 - ▶ Elaborer des standards de qualité Data et d'architecture
 - ▶ Surveiller, auditer et remédier aux problèmes relevés dans les domaines clés, ie. la qualité, les process et la gestion de la donnée
 - ▶ Mettre l'entreprise en conformité par rapport aux règlements en vigueur
 - ▶ Définir de façon précise la valeur pour l'entreprise des différents types de données détenues

LA GESTION DE LA DONNÉE : LES GRANDES ENTREPRISES PEU MATURES

Le CIGREF a développé un outil d'auto-évaluation de la maturité des entreprises en matière de gestion des données. Le graphe ci-dessous présente la maturité moyenne de 30 grandes entreprises françaises*:



0 = Inexistant
1 = Débutant, en phase d'initialisation
2 = Avancé, en cours de mise en œuvre
3 = Confirmé, dispositif opérationnel et/ou en phase d'amélioration

Les grandes entreprises françaises se considèrent matures en matière d'outils IT mais n'ont pas développé d'outils destinés aux métiers (data quality, data visualisation, analytics)

LES PRINCIPAUX ENJEUX DATA DE VOTRE ENTREPRISE

Les enjeux de la donnée sont transverses à tous les métiers de l'entreprise et peuvent être répartis en cinq grandes thématiques :

Data Culture



Objectifs

- = Partager le même langage
- = Sensibiliser autour de la data et aligner les objectifs entre entités

Risques

- ▶ Faible niveau de connaissance et de maturité data
- ▶ Expertises isolées au sein des équipes
- ▶ Disparité dans les termes utilisés selon les entités

Actions

- ✓ Sensibiliser le staff aux enjeux de la donnée
- ✓ Instaurer de nouveaux rôles dédiés
- ✓ Créer un *data dictionary*

Infrastructure



Objectifs

- = Fiabiliser et sécuriser les bases de données
- = Automatiser les contrôles
- = Mutualiser les coûts

Risques

- ▶ Multiplier les projets sur les différents applicatifs
- ▶ Multiplier les couches applicatives
- ▶ Risque commercial de relance intempestive du client

Actions

- ✓ Etablir une cartographie des données
- ✓ Centralisation et gouvernance des données sur un *data lake*
- ✓ Création d'un catalogue d'API et de progiciels

Marketing et Distribution



Objectifs

- = Mieux connaître le client, ses besoins
- = Unifier la connaissance client entre les entités

Risques

- ▶ Disparités en termes d'offre proposée aux clients (conseils, frais, produits proposés)
- ▶ Perte d'opportunité par manque d'utilisation de la donnée

Actions

- ✓ Historiser et agréger les données en un référentiel unique
- ✓ Optimiser le discours et les démarches commerciales

Indicateurs et reporting



Objectifs

- = Améliorer le pilotage interne
- = Optimiser le dimensionnement des équipes

Risques

- ▶ Manque d'efficacité opérationnelle du reporting manuel
- ▶ Difficulté de monitoring des entités
- ▶ Analyses désuètes des ventes

Actions

- ✓ Réduire le nombre de processus manuels
- ✓ Automatiser le *reporting*
- ✓ Mettre en place des indicateurs de qualité de la donnée et assurer leur suivi

Conformité



Objectifs

- = S'assurer de la conformité des procédures vis-à-vis des réglementations liées à la donnée

Risques

- ▶ Ecart de conformité en termes d'accès, de stockage et de monétisation de la donnée

Actions

- ✓ Formaliser des guidelines
- ✓ Assurer la diffusion des normes au sein de l'entreprise



LES AVANTAGES D'UNE ORGANISATION DATA CENTRIC

Le sujet data est trop fréquemment identifié comme un sujet IT. Aujourd'hui les entreprises doivent diffuser la culture data afin d'améliorer leur efficacité opérationnelle et de créer de nouvelles opportunités au sein de tous les métiers.



Améliorer la relation client

Grâce au partage de données, tous les collaborateurs peuvent avoir accès aux mêmes informations sur le client, offrant une vision 360 de la relation client.



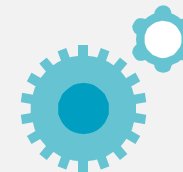
Offrir de nouveaux produits et services

Tels que les chatbots et APIs pour permettre le Self Behave.



Limiter les risques

Augmenter la protection de la donnée pour éviter une fuite de données.



Réduire les coûts opérationnels

Augmenter l'efficacité opérationnelle et réduire les coûts (tels que les coûts d'achat de market data auprès des fournisseurs).



Monétiser la donnée

Monétiser les données transmises aux clients.



Être en conformité réglementaire

Être en conformité avec les règles de conformité. Faciliter la production de reportings réglementaires.



Améliorer le pilotage interne

Développer de meilleurs indicateurs grâce à l'Analytics. Création de KPI et KQI (Key Quality Indicators).

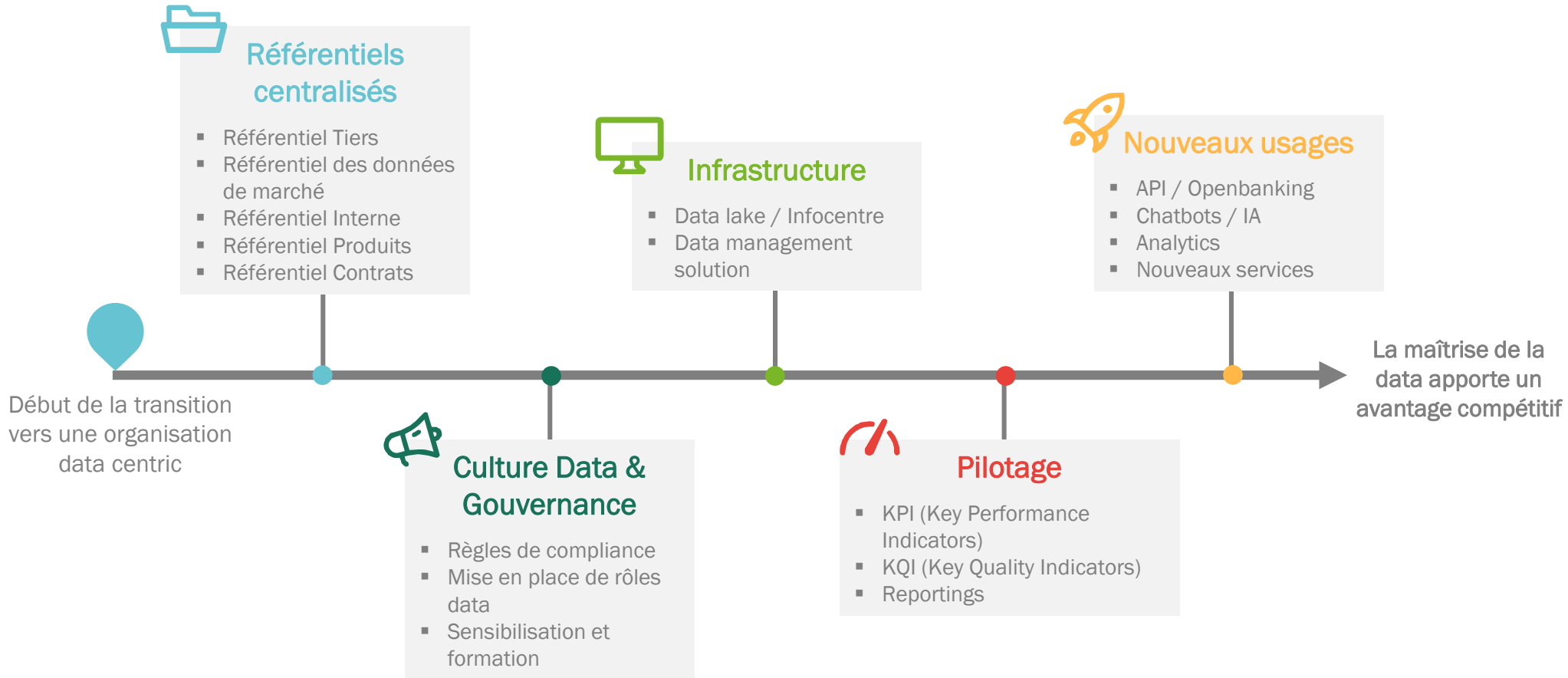


Répondre aux conditions des RFP

Prouver la maturité de l'entreprise en matière de gestion des données pour remporter des RFP.



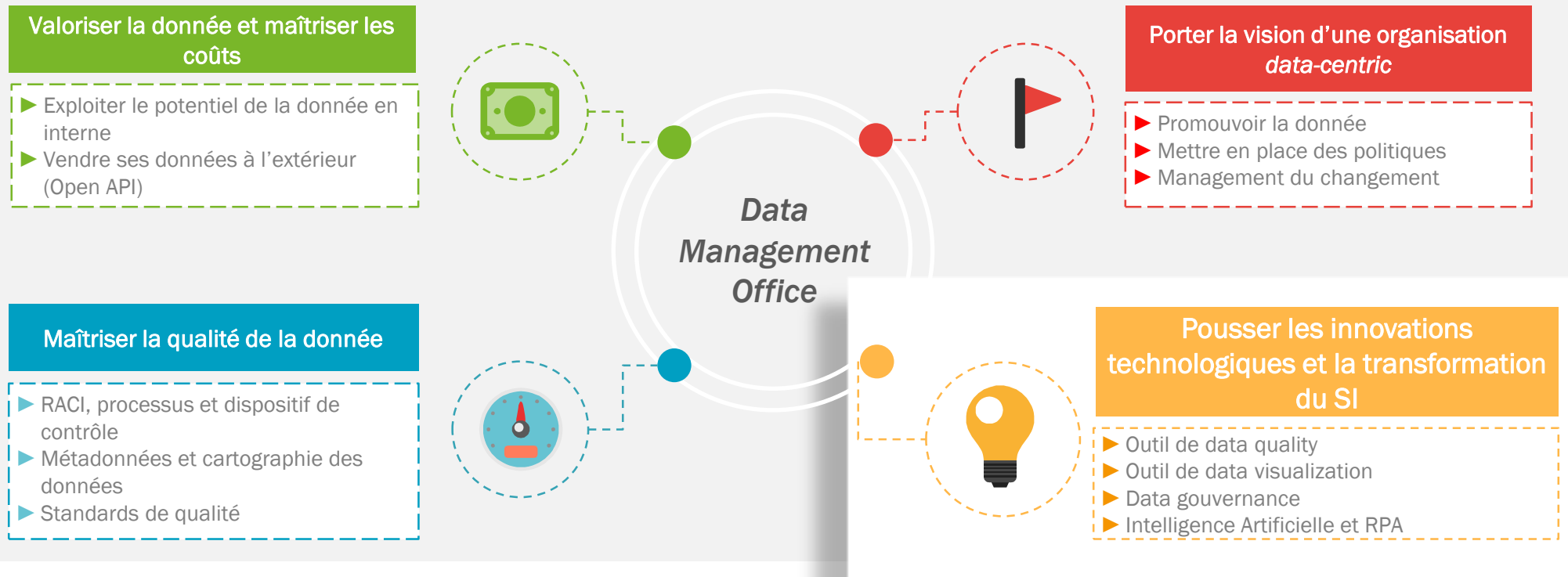
PREREQUIS POUR ATTEINDRE UNE ORGANISATION DATA CENTRIC ET DÉVELOPPER DE NOUVEAUX USAGES



La data culture et l'infrastructure sont des pré requis aux autres enjeux et doivent être traités en priorité par l'entreprise.

LES MISSIONS DU DATA MANAGEMENT OFFICE (DMO)

Les enjeux liés à la donnée concernent tous les métiers de l'entreprise. Il est nécessaire de créer une gouvernance transverse, le data management office, pour synchroniser les projets data.



Pour répondre à ces missions, le DMO doit disposer d'une série d'outils que nous présentons dans la suite de cette étude.

FOCUS SUR LE ROLE DE CHIEF DATA OFFICER (CDO)

Afin de réussir la transformation « data » des organisations, il devient incontournable de définir une gouvernance forte. Votre entreprise peut s'inspirer du rôle de CDO et des bonnes pratiques liées à la gouvernance des données.

- La gouvernance des données est plus stratégique aujourd'hui qu'hier
- On observe l'émergence d'une masse de données en temps réel issue du web, du mobile et des réseaux sociaux
- Les entreprises investissent massivement dans les services digitaux
- Les projets data driven constituent plus de $\frac{3}{4}$ des projets principaux dans le digital*
- La data constitue un élément concurrentiel différenciant et un facteur de création de valeur central

« **Besoin d'un leader orienté client, qui parle IT et comprenne les enjeux business, à la fois stratégique et opérationnel** »



Pour réaliser ces missions le Chief Data Officer (CDO) a besoin de s'équiper avec des outils de data gouvernance



COMPOSITION DU DATA MANAGEMENT OFFICE ET IMPLICATION DES LIGNES MÉTIERS

Les premiers utilisateurs des outils de Data Management sont les membres du DMO mais ces outils doivent être ouverts et maîtrisés par tous les utilisateurs de la donnée au sein des équipes métiers.

Les rôles

Chief Data Officer (CDO)

- Cf focus précédent
- L'organisation du DMO doit correspondre aux spécificités de chaque entreprise : il est notamment possible de nommer un CDO groupe puis un CDO par entité ou un unique CDO.

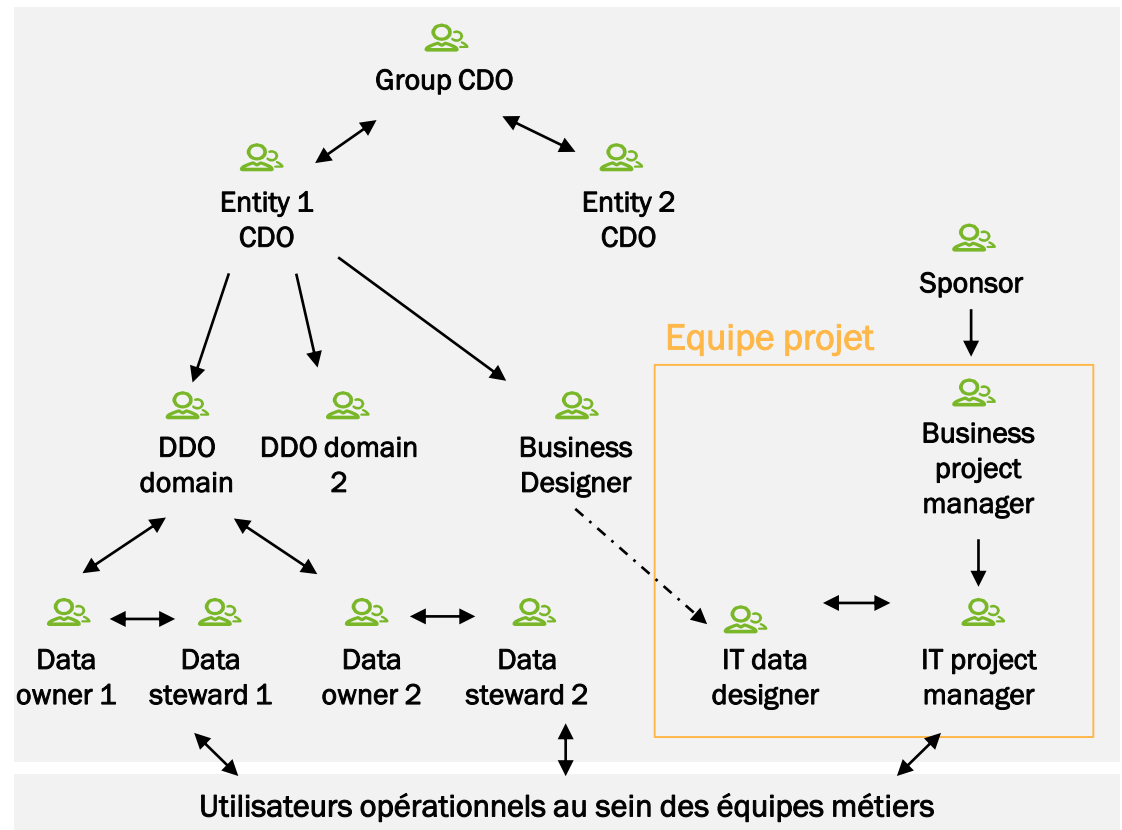
Data Domain Officers (DDO)

- Les DDOs sont responsables de la stratégie et du respect des normes sur leur domaine de données (par exemple les domaines « Instruments financiers » ou « Normes comptables »).
- Le taux de charge des DDOs dépend de la taille de l'entreprise et des domaines de données : il peut s'agir d'un temps plein ou temps partiel.

Data owner et data steward

- Ils sont nommés au sein des équipes métiers et sont garants du suivi et de la qualité de la donnée qui leur est attribuée.
- Le Data owner est responsable de la donnée, il peut la produire ou être l'un des principaux utilisateurs de celle-ci.
- Les data stewards sont responsables de la qualité et effectuent des contrôles de qualité, en revanche ils ne sont pas responsables des actions correctives qu'ils délèguent aux data owners.
- Ces rôles requièrent généralement des temps partiels.

Exemple d'organigramme de DMO



Sommaire

1. Vision globale des enjeux data et présentation du Data Management Office (DMO)
2. Synthèse du benchmark des outils de DMO
3. Notre proposition de valeur
4. Présentation du cabinet Ailancy
5. Fiches éditeurs

DANS QUEL ORDRE PROCÉDER POUR DEPLOYER VOTRE OUTIL DATA ?

Les outils de data management sur le marché proposent les fonctionnalités suivantes :



- ✓ Création d'indicateurs de pilotage
- ✓ Identification des tendances du marché, des corrélations inconnues, les préférences des clients et d'autres informations commerciales utiles.
- ✓ Automatisation des reportings
- ✓ Dashboards

- ✓ Distribution des rôles data
- ✓ Répartition des ressources
- ✓ Gestion des Data domains
- ✓ Analyse des Data & remédiation
- ✓ Identification & Analyse d'impacts

- ✓ Mesurer et qualifier la qualité de la donnée.
- ✓ Identifier et corriger la donnée défectueuse.
- ✓ Data lineage : assurer une traçabilité des actions sur la donnée.
- ✓ Glossaire sémantique permettant une recherche intuitive.
- ✓ Partage d'un langage commun
- ✓ Définition des données, processus, règles de qualité, indicateurs, etc.
- ✓ Spécification des attributs & segmentation

MÉTHODOLOGIE DU BENCHMARK (1/2)

Présentation des éditeurs

- Ce benchmark se base sur l'analyse de 10 solutions de Data Management développées par des éditeurs basés en Europe ou aux Etats Unis et ciblant le marché français. Ces éditeurs ont réalisé une démonstration et ont répondu à nos questions sur les aspects techniques et commerciaux de leurs solutions.



*Infogix a racheté Datum en 2018 et souhaite mixer les deux solutions pour créer un outil de data management plus performant.

**Horton et Cloudera ont fusionné en 2018 et proposent une solution commune.

Sélection des éditeurs

- Les éditeurs ont été sélectionnés en se basant sur différentes sources : étude du Gartner, recommandations de nos clients, présence de l'éditeur dans d'autres classements.
- Certains éditeurs n'effectuent pas de démonstration de leur solution ou refusent d'être cités dans des benchmarks.



MÉTHODOLOGIE DU BENCHMARK (2/2)



Le benchmark se base sur 10 critères :

7 concernent les fonctionnalités

Connectivité
Data Catalog & Dictionnaire
Qualité de la donnée
Data lineage
Gouvernance de la donnée
Conformité
Analytics

3 concernent la relation client

Ergonomie
Déploiement
Commercial

Exemple de fiche

Principaux enjeux liés à la fonctionnalité

Enjeux

- Suivre le niveau de qualité des données de l'entreprise.
- Cibler la source de l'erreur et attribuer la correction à un utilisateur.
- Nettoyer automatiquement les erreurs récurrentes et les doublons.

Fonctionnement

- Les données de mauvaise qualité sont erronées, non conformes, non contrôlées, non fiables, statiques ou dormantes.
- L'outil peut proposer une librairie de règles de qualité de la donnée et permettre aux utilisateurs de créer des règles selon les spécificités du métier ou en se basant sur le machine learning qui analyse les trends des bases de données. Ces algorithmes permettent d'identifier les erreurs et d'analyser les risques liés à la donnée.
- Certains logiciels permettent de déterminer des seuils de qualité en dessous desquels une alerte s'active.

Critères de différenciation à prendre en compte pour le choix d'une solution

- Mise en qualité, normalisation : comment ? Via ETL ? BI ? IA ? RPA ?
- Mesure de la qualité ? HQ, WVI, HPI, etc. ?
- Filtrage de la qualité : plan de résolution d'une erreur ? Oblige, qualification, responsabilité, etc. pour résolution de l'erreur ? Objectif de qualité
- Réplication des modifications : instantané ? Moyen de contrôles ?
- Traçabilité des erreurs/modifications ? Alertes ? Historitage ?
- Correction automatisée ?
- Existence d'un RAGI ?

Les solutions incontournables sur le marché



Liste des critères évalués lors des démonstrations et des échanges avec les éditeurs

Solutions les mieux notées selon les critères cités ci dessus

Description de la fonctionnalité et présentation de certaines best practices





DATA QUALITY

Enjeux

- Suivre le niveau de qualité des données de l'entreprise.
- Cibler la source de l'erreur et attribuer la correction à un utilisateur.
- Nettoyer automatiquement les erreurs récurrentes et les doublons.

Fonctionnement

- Les données de mauvaise qualité sont erronées, non conformes, non contrôlées, non fiables, statiques ou dormantes.
- L'outil peut proposer une librairie de règles de qualité de la donnée et permettre aux utilisateurs de créer des règles selon les spécificités du métier ou en se basant sur le machine learning qui analyse les trends des bases de données. Ces algorithmes permettent d'identifier les erreurs et d'analyser les risques liés à la donnée.
- Certains logiciels permettent de déterminer des seuils de qualité en dessous desquels une alerte s'active.

Critères de différenciation à prendre en compte pour le choix d'une solution

- ✓ Mise en qualité, normalisation : comment ? Via ETL ? BI ? IA ? RPA ?
- ✓ Mesure de la qualité ? KQI, KVI, KPI, etc. ?
- ✓ Pilotage de la qualité : plan de résolution d'une erreur ? Ciblage, qualification, responsabilité, etc. pour résolution de l'erreur ? Objectifs de qualité
- ✓ Réplication des modifications : instantanée ? Moyen de contrôles ?
- ✓ Traçabilité des erreurs/modifications ? Alertes ? Horodatage ? Correction ciblée/généralisée ?
- ✓ Existence d'un RACI ?



Les solutions incontournables sur le marché





DATA CATALOG / DICTIONARY

Enjeux

- Partager le même langage au sein de l'entreprise.
- Classer des données non structurées automatiquement.
- Trouver la bonne donnée source dans la base de données grâce à un outil de recherche optimisé.

Critères de différenciation à prendre en compte pour le choix d'une solution

- ✓ Dictionnaire de données par défaut ou possibilité d'en créer un personnalisé ?
- ✓ Classification automatique des données selon les règles établies ou créées via machine learning et IA ?
- ✓ S'adapte à plusieurs langues ?

Fonctionnement

- Le dictionnaire de données permet de mettre en place un langage partagé par tous les métiers donc de simplifier la coordination sur les projets transverses. Le logiciel permet de classer automatiquement les données selon les règles établies.
- Le machine learning et l'AI permettent de développer des modèles sémantiques personnalisés et adaptés au SI du client quand d'autres solutions proposent un catalogue de données universel à tous les clients.



Les solutions incontournables sur le marché





GOUVERNANCE DE LA DONNÉE

Enjeux

- Garantir que les rôles sont clairement définis et que les responsabilités font l'objet d'un consensus dans toute l'entreprise.
- Répartir les tâches entre les utilisateurs et avoir un suivi de leur avancée (exemple : campagne de nettoyage des données).
- Gérer les habilitations et les accès aux données.

Fonctionnement

- Les solutions offrent la possibilité de créer différents dashboards selon le profil de l'utilisateur.
- L'outil permet de gérer les tâches liées à la donnée et de les répartir entre utilisateurs.
- Certaines solutions utilisent l'IA pour concevoir un modèle (data owner, data stewards..) adapté à l'organigramme de l'entreprise.

Critères de différenciation à prendre en compte pour le choix d'une solution

- ✓ Quels profils disponibles ? Ecriture / lecture ? Selon métiers data management ? CDO, Data Quality Analyst, Data Architect, Data Protection Officer, etc.?
- ✓ Profils/dashboards standards ? Quid de la création / modification / autorisation, duplication, etc.
- ✓ Gestion des habilitations ? Calquée sur workflow data-lineage ? Transverse ? Par origine de la data ? Data ? Profil type ? Ségrégation intra groupe ?

Les solutions incontournables sur le marché





CONFORMITÉ

Description

- La majorité des logiciels aident les entreprises à se conformer à GDPR en proposant une sémantique GDPR ou un algorithme pour identifier automatiquement les données sensibles et les taguer comme telles.
- Certaines solutions proposent des glossaire et dictionnaire de données spécifiques à l'industrie financière sur les problématiques réglementaires (BCBS 239).

Bénéfices

- Assurer la conformité à GDPR et BCBS 239.

Critères de différenciation à prendre en compte pour le choix d'une solution

- ✓ Conformité du logiciel aux critères/exigences réglementaires. ex. GDPR
- ✓ Sémantique/dictionnaire réglementaire disponible
- ✓ Sujet réglementaire déjà traité chez un client ? GDPR, MIF 2 ? BCBS 239 ?
- ✓ Certifications



Les solutions incontournables sur le marché





ANALYTICS

Description


- Les solutions peuvent réaliser des calculs d'indicateurs en temps réel et des dashboards avec graphiques
- La majorité des solutions proposent d'automatiser les reportings selon le format proposé par l'éditeur ou celui importé par le client.

Enjeux

- Accéder à des indicateurs en temps réel.
- Automatiser la création de reportings.

Critères de différenciation à prendre en compte pour le choix d'une solution

- ✓ Typologie et richesse des indicateurs disponibles ?
- ✓ KPI (Key Performance Indicators)
- ✓ KQI (Key Quality Indicators)
- ✓ KVI (Key Value Indicators)
- ✓ Sur data structurées ou non ?
- ✓ Bibliothèque de reportings
- ✓ Automatisation des reportings
- ✓ Intégration de reportings externes (Ex. Metacenter et Temenos)
- ✓ Niveau de focus sur la donnée
- ✓ Capacité à valoriser commercialement la donnée ? Cross-selling, ciblage clients, etc.



Les solutions analysées proposent presque toutes l'automatisation des reportings mais les fonctionnalités d'Analytics plus poussées sont souvent un service supplémentaire payant. Les solutions en open source permettent d'intégrer les outils d'Analytics. Parmi les éditeurs rencontrés pour ce benchmark nous pouvons citer Talend et Informatica. Par ailleurs, SAS, SAP BO et Oracle sont des acteurs incontournables du marché. Il existe également des solutions plus dédiées au secteur financier.





CONNECTIVITE

Enjeux

- Connecter la solution rapidement au SI du client sans frais d'intégration ou de transcription d'un langage à un autre.
- Regrouper toutes les données de l'entreprises (brutes et transformées) au sein d'un datalake ou d'un Cloud pour accélérer l'exploitation des données.

Fonctionnement

- Les logiciels doivent pouvoir comprendre les langages utilisés par le SI client et s'adapter à son architecture (par exemple en utilisant des connecteurs).
- Ces connecteurs peuvent être inclus dans le prix total ou facturés comme des options supplémentaires.
- Certaines solutions sont disponibles sur cloud ou On-premise.

Critères de différenciation à prendre en compte pour le choix d'une solution

- ✓ Sandbox
- ✓ ETL (Extract Transform Load)
- ✓ Datalake
- ✓ Datamart
- ✓ API
- ✓ Webservice
- ✓ Scalabilité
- ✓ Hébergement ? Sur cloud ? On-premise ?
- ✓ Intégration à un framework ? Logiciel libre / propriétaire ? Langage (Java, Python, C++, etc.) ?
- ✓ Accès au code source ?
- ✓ Connexion aux frameworks de metadata ? Quel type de framework ? Infrastructure / Système ? Hadoop / autre ?

Les solutions incontournables sur le marché



Description

- La majorité des éditeurs ont développé des outils intuitifs pour tous les utilisateurs. Cependant certaines solutions restent très orientées IT et sont peu accessibles aux métiers.

Enjeux

- Profiter d'un outil de recherche en langage naturel pouvant proposer de l'auto completion et une liste de suggestion (certaines solutions utilisent ElasticSearch).
- Se connecter sur une interface capable de s'adapter selon le profil de l'utilisateur.
- Echanger des best practices entre clients grâce à une plateforme collaborative.

Critères de différenciation à prendre en compte pour le choix d'une solution

- ✓ Drag & drop
- ✓ Modalités d'export/import de données. Formats des fichiers.
- ✓ Possibilité d'exporter/modifier/importer
- ✓ Vues dynamiques. Graphes, diagrammes, organigrammes, etc.
- ✓ Agilité ? Temps de prise en main ?
- ✓ Niveau de connaissances IT pour déployer / utiliser le produit
- ✓ Solution en real-time
- ✓ Task / issue list ? Réaffectable ? Envoi par mail ?
- ✓ Moteur de recherche interne
- ✓ Filtrage ? Création/enregistrement de recherche type ?
- ✓ Rapidité
- ✓ Recherche en langue naturelle
- ✓ Ergonomie / user-friendly
- ✓ Glossaire et dictionnaire : sémantique adaptée ? Business / technique ? Vues disponibles simultanément ?

Les solutions incontournables sur le marché





COMMERCIAL

Les modèles de facturation

- **Facturation** : Système de licence, ou facturation selon le nombre d'utilisateurs ou le volume de données traité (nombre de nodes nécessaires)

Autres éléments

- **Avant vente** : Possibilité d'effectuer un POC ou une démonstration, ce service peut être proposé gratuitement.
- **Après vente** : La maintenance et les mises à jour sont souvent facturées 20% du prix de la licence par an. Le support est principalement assuré par des personnes physiques au téléphone, en français ou anglais.
- **Implantation** : Un seul éditeur a son siège à Paris et trois éditeurs ont des bureaux en France.



Les solutions incontournables sur le marché



Critères de différenciation à prendre en compte pour le choix d'une solution

Mode de facturation

- ✓ Licence et durée d'abonnement ?
- ✓ Volume de données traitées ?
- ✓ Token/jeton et donc paiement à l'utilisateur ?
- ✓ Selon fonctionnalités déployées ? Dégressivité ?
- ✓ « au cas par cas » ?
- ✓ Rémunération des partenaires /prestataires ?

Avant/après-vente

- ✓ Démonos "live" possibles ? Free trial ou free POCs ? Mise à disposition d'une version de démo ?
- ✓ Montage de Use Case ? Organisations de workshops sur sujets précis ?
- ✓ Support client ? En quelles langues ? Personnes physiques et/ou bots sur le logiciel ? Interface d'échange avec l'éditeur (sur le modèle de JIRA ou HPQC par exemple)
- ✓ Editeur et/ou prestataire de déploiement ?
- ✓ Possibilité d'enregistrer/qualifier/suivre les bugs et leur résolution ?

Informations éditeur

- ✓ Implantation en France ? Directement ? Via partenaires ? Uniquement US ou pays anglo-saxons ?
- ✓ Langues du logiciel ? EN uniquement ? FR également ?
- ✓ Typologie de clientèle : banque/assurance/mutuelle/security services également ?





DEPLOIEMENT

Description

- Le déploiement des solutions de data management peut être réalisé par une équipe de l'éditeur ou par un partenaire externe. Certaines solutions proposent des résultats en quelques jours mais le déploiement prend en moyenne un mois.
- Capacité à trouver les bons interlocuteurs et les sachants pour faciliter le déploiement.

Best practices

- Accompagnement du CDO sur 10-15 jours avec réalisation d'un cas d'usage.
- Packages de démarrage avec quickstart pour obtenir des résultats en moins d'un mois.
- Les plateformes en open source sont rapides à déployer, l'utilisateur choisit ensuite les services supplémentaires à connecter avec des APIs.

Critères de différenciation à prendre en compte pour le choix d'une solution

- ✓ Délai moyen
- ✓ Déploiement par module
- ✓ Avec partenaires ? Ou en autonomie ?
- ✓ Certification des partenaires / prestataires
- ✓ Modalités. Procédure type / ordonnancement
- ✓ Des équipes support en France ?

Les solutions incontournables sur le marché



FONCTIONNALITÉS ET OFFRES – SYNTHÈSE²

Editeurs	Connectivité	Data catalog & dictionary	Qualité de la donnée	Data lineage	Gouvernance de la donnée	Conformité	Analytics	[Hors scope] Migration vers Cloud (2)
	✓	✓	✗	✓	✓	✓	✓	✓
	✓	✓	✗	✓	✓	✓	✓	
	✓	✓	✗	✓	✓	✓	✓	
	✓	✓	✓	✓	✓	✓	✓	
 (1)	✓	NA	NA	NA	NA	✓	NA	✓
	✓	✓	✓	✓	✓	✓	✓	✓
	✓	✓	✓	✓	✓	✓	✓	
	✓	✓	✓	✓	✓	✓	✓	✓
	✓	✓	✓	✗	✓	✓	✗	
	✓	✓	✓	✓	✓	✓	✓	✓



Fonctionnalité intégrée dans la solution



Fonctionnalité non intégrée dans la solution

(1) L'éditeur étant en pleine fusion, il a répondu aux questions techniques mais n'a pas fourni de démonstration

(2) Les services de migration vers Clouds sont vendus par les éditeurs via des packages Cloud spécifiques, séparément des offres de Data Gouvernance. Les principaux Clouds proposés sont AWS (Amazon), Azure (Microsoft) et Google Cloud.



PANORAMA DES EDITEURS

2 1 3

Les incontournables



Le challenger



Les spécialistes UK / US



Spécialisé*



*La solution concerne principalement la fonctionnalité Data Catalog



Sommaire

1. Vision globale des enjeux data et présentation du Data Management Office (DMO)
2. Synthèse du benchmark des outils de DMO
3. **Notre proposition de valeur**
4. Présentation du cabinet Ailancy
5. Fiches éditeurs

COMMENT AILANCY PEUT VOUS ACCOMPAGNER ? (1/2)

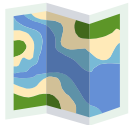
CADRAGE ET SELECTION DE LA SOLUTION

Ailancy peut vous proposer différents niveaux d'interventions et cela selon le degré de maturité du projet au sein de votre société.



Evaluation de la maturité et définition des enjeux relatifs à la donnée

Mesurer la maturité de la connaissance et de la gestion des données pour pouvoir définir des objectifs atteignables.
Décliner les enjeux et définir les prérequis et livrables qui y sont liés.



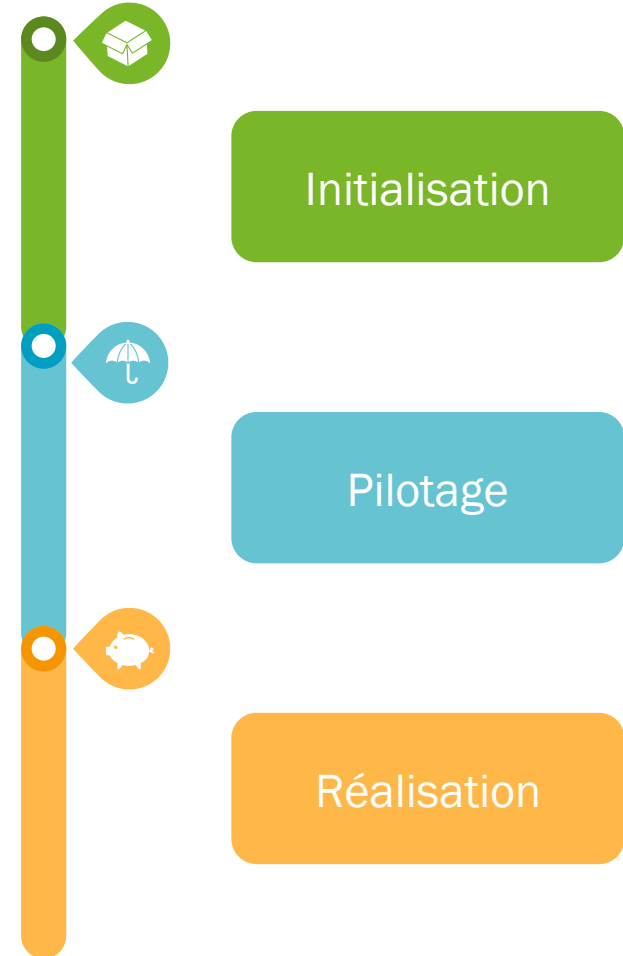
Définition d'une roadmap et priorisation des projets data

Définir un plan de transformation réaliste et pragmatique tenant compte des contraintes réglementaires et business.



Sélection d'un outil de data management et intégration

Définir un plan de transformation réaliste et pragmatique tenant compte des contraintes réglementaires et business.



COMMENT AILANCY PEUT VOUS ACCOMPAGNER ? (2/2)

INTEGRATION DE LA SOLUTION



Travaux préparatoires à l'implémentation

- ✓ Etat des lieux des systèmes SI en place et des applicatifs.
- ✓ Documentation des processus existants.
- ✓ Redéfinition des rôles et de l'organisation pour assurer la propriété et les responsabilités autour de la donnée.
- ✓ Support lors de la définition des domaines de donnée

Implémentation & conduite du changement

- ✓ Construction d'une roadmap pour l'implémentation d'une solution impliquant les ressources business/IT
- ✓ Définition des indicateurs clés, des règles et processus
- ✓ Conduite du changement dans les Business teams



La mise en place de l'outil permet de réaliser automatiquement une cartographie des données et de construire un dictionnaire des données adapté aux besoins de l'entreprise.



Sommaire

1. Vision globale des enjeux data et présentation du Data Management Office (DMO)
2. Synthèse du benchmark des outils de DMO
3. Notre proposition de valeur
4. **Présentation du cabinet Ailancy**
5. Fiches éditeurs



Cabinet de conseil indépendant en organisation et management de référence spécialisé dans l'industrie financière

Structuré autour de trois Business Teams

1. Banque de détail et services financiers spécialisés (SFS)
2. Services d'investissement et gestion d'actifs
3. Assurances, santé et prévoyance

Notre métier consiste à vous aider à construire le futur de vos métiers et de vos organisations

*Nous vous accompagnons dans vos **réflexions stratégiques** et nous vous assistons dans la **mise en œuvre** de vos décisions*



120

Effectif

au 31 décembre 2018



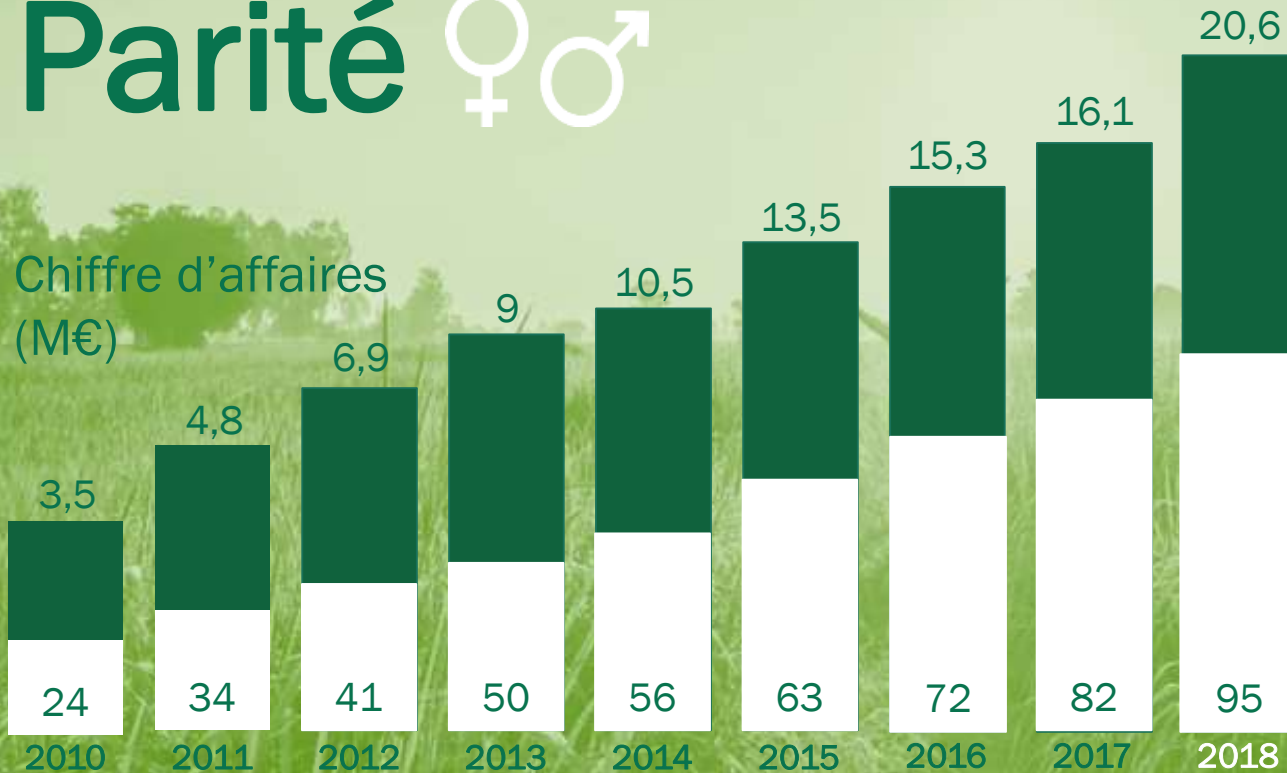
740

Missions réalisées

¼ de missions internationales

Parité

Chiffre d'affaires (M€)



Date de création

2008

100%

indépendant

10 Associés



Notre expertise pour la conduite de vos projets



Ailancy vous accompagne
sur tout le cycle de vie de
la transformation

Nous disposons de
références significatives
sur l'ensemble de ces
domaines auprès des
principaux acteurs de la
Place



Élaborer la stratégie de développement

- > Étude de marché et positionnement stratégique
- > Stratégies opérationnelles
- > Cadrage et accompagnement de projets de développement



Améliorer la compétitivité de l'organisation

- > Refonte de processus et des organisations
- > Accompagnement de restructurations et fusions
- > Recherche de partenariats, d'outsourcing et de synergies



Faire évoluer le Système d'information

- > Construction de schéma directeur informatique
- > Aide au choix de progiciels
- > Appui à la spécifications métier



Conduire de grands projets de transformation

- > Dispositifs PMO & pilotage de programme
- > Conduite de projets en méthodologie Agile
- > Mobilisation d'équipes pluridisciplinaires



Réussir sa transition digitale

- > Définition de plan de transformation digitale et aide à la déclinaison
- > Expertise en matière d'Open Banking, APIs, Blockchain
- > Appui sur la présence au sein de l'écosystème Fintechs



S'adapter aux contraintes réglementaires

- > Expertise forte notamment sur : MIF II, DDA, GDPR, DSP2, PRIIPS, ...
- > Conduite de veille, analyse d'impacts et appui à la mise en œuvre
- > Optimisation du risk management et du dispositif de conformité



Ils nous font confiance



Responsabilité Sociétale et Environnementale (RSE) : nos engagements sur 5 thématiques

ENTREPRENEURS du Monde

Un engagement social en externe

Ailancy est partenaire de l'ONG Entrepreneurs du Monde et soutient le projet Fansoto au sud du Sénégal qui **accompagne les femmes à se lancer dans l'entrepreneuriat**

Après avoir soutenu en 2017/2018 le projet Assimilassimé au Togo qui **a accompagné 133 personnes** démunies dans l'entrepreneuriat



Un engagement pour le développement durable

Ailancy a rejoint le réseau Global Compact pour soutenir l'initiative des Nations-Unis et s'engage à intégrer durablement ses 10 principes dans sa stratégie et ses opérations



Un engagement environnemental

La RSE chez Ailancy c'est aussi : des collectes de vêtements, des courses solidaires, l'utilisation de cartouches et papiers recyclables, du tri sélectif des déchets.

Ecovadis a décerné à Ailancy le **label Gold** pour sa politique RSE (top 5% des entreprises)



Laissons la parole à nos consultants

Nos collaborateurs décrivent et partagent leur quotidien chez Ailancy sur Glassdoor



Ailancy est « Great Place to Work »

100% des collaborateurs Ailancy décrivent une **atmosphère de travail plaisante***

96% des collaborateurs considèrent qu'on leur **accorde beaucoup de responsabilités***



Un engagement social en interne

Ailancy est signataire de chartes de référence reflétant son **engagement auprès de ses salariés**

*résultats de l'enquête GPTW 2018



Sommaire

1. Vision globale des enjeux data et présentation du Data Management Office (DMO)
2. Synthèse du benchmark des outils de DMO
3. Notre proposition de valeur
4. Présentation du cabinet Ailancy
5. Fiches éditeurs



SOMMAIRE DES FICHES ÉDITEURS

1. Collibra : Data Governance Center
2. Data Advantage Group : Metacenter
3. Datum : Information Value Management
4. Global Data Excellence : Data Excellence Management System
5. Hortonworks/Cloudera
6. IBM : InfoSphere Master Data Management
7. Infogix : Data3Sixt
8. Informatica : suite "Intelligent"
9. Smartlogic : Semaphore
10. Talend : Master Data Management

Pour accéder aux fiches complètes des solutions

>> [Contactez-nous](#) <<



FICHES ÉDITEURS (1/2)

colibri (1/2)



colibri (1/2)

colibri (2/2)



colibri (2/2)

colibri (1/2)



colibri (1/2)

colibri (2/2)



colibri (2/2)

DATUM (1/2)



DATUM (1/2)

DATUM (2/2)



DATUM (2/2)

Datam Solutions (1/2)



Datam Solutions (1/2)

Datam Solutions (2/2)



Datam Solutions (2/2)

clusters (1/2)



clusters (1/2)

clusters (2/2)



clusters (2/2)

IBM (1/2)



IBM (1/2)

IBM (2/2)



IBM (2/2)

Pour accéder aux fiches complètes des solutions

>> [Contactez-nous](#) <<



FICHES ÉDITEURS (2/2)



Pour accéder aux fiches complètes des solutions

>> [Contactez-nous](#) <<

Quelques publications Ailancy



Ailancy
Advisory for Leadership & Consistency

Open Banking

L'heure des comptes est-elle arrivée ?

AILANCY | CONFIDENTIEL

Retrouvez la version électronique de notre étude en flashant ce QR code.



Ailancy
Advisory for Leadership & Consistency

Etude FinTechs

Menace ou levier d'innovation ?

AILANCY | CONFIDENTIEL

Retrouvez la version électronique de notre étude en flashant ce QR code.



Ailancy
Advisory for Leadership & Consistency

Blockchain en action

Principes généraux, enjeux et limites

AILANCY | CONFIDENTIEL

Retrouvez la version électronique de notre étude en flashant ce QR code.



Retrouvez toutes nos publications sur www.ailancy.com/



Vos contacts

Thibaut de Lajudie - Associé
thibaut.delajudie@ailancy.com
Mob. +33 6 60 59 21 31

Romain Devai – Senior Manager
Romain.devai@ailancy.com
Mob. +33 6 16 55 67 41

www.ailancy.com



Ailancy®

32, rue de Ponthieu
75008 Paris
Tel : +33 (0)1 80 18 11 60